

Zápis ze schůzky Komise pro rozvoj obce ze dne 23.1.2024

Přítomní členové : Ing. Vojtěch Hradečný, Jan Hora, Patrik Pazal

Hosté : Jiří Horňák (starosta obce), Ilona Marinčová (místostarostka obce), Marek Matuška (zastupitel obce)

Na základě podnětu jednoho ze členů Komise pro rozvoj obce byla svolána schůzka nad podklady poskytnutými obci, které se týkají projektu a budou realizace „Modernizace trati Brno – Přerov, 2. stavba Blažovice – Vyškov“.

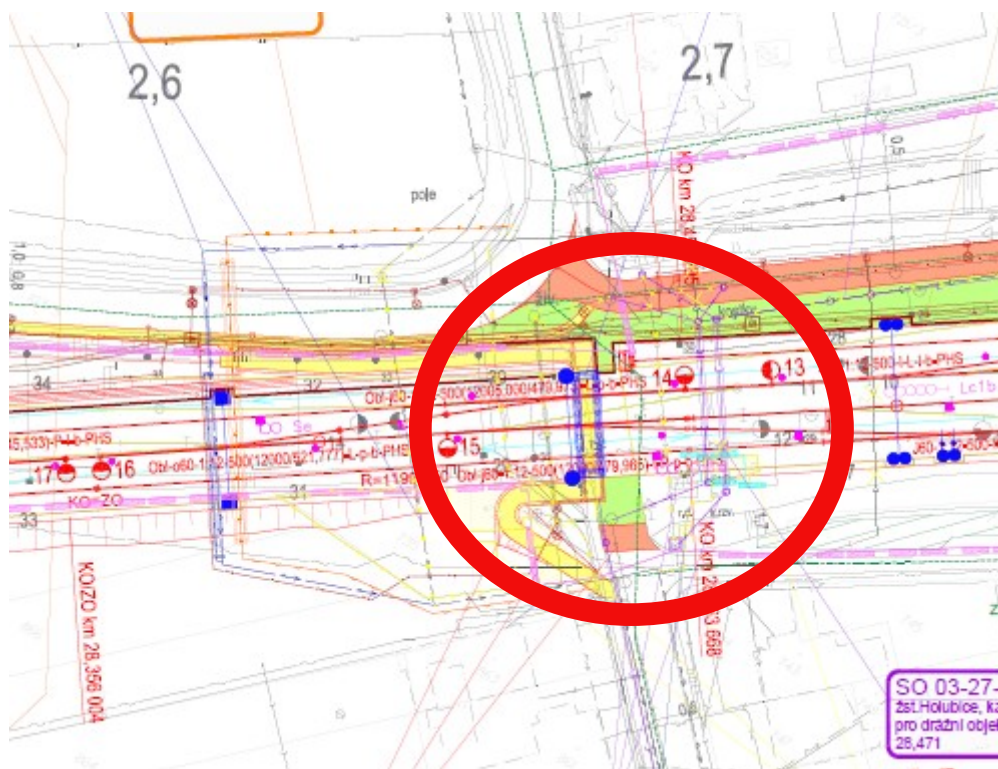
Po prostudování podkladů ze strany členů komise (podklady byly poskytnuty zástupci obce dne 18.1.2024) komise doporučuje zástupcům obce, pokusit se prosadit níže uvedené body, které jsou dle názoru komise pro obec a její obyvatele zásadního charakteru a to jak po dobu samotné realizace stavby na katastru obce, tak po celou dobu její životnosti a provozu.

1) Zachovat průjezdnost z ulice Podnádražím.

Průjezd postačí pouze pro OA, případně menší obecní techniku, kterou využívá obec při údržbě obce po celý rok. V ideálním případě zachovat obousměrný průjezd. Lze akceptovat i jednosměrný.

V případě, že se průjezd nepodaří zachovat, je nutné zohlednit dopravní zatížení křižovatky u „Anvete/Křenovická“, která bude po uzavření ulice podnádražím ještě více přetížená. Jedná se o velice nepřehlednou křižovatku, která je již v dnešní době, kdy při jakýchkoliv komplikacích na dálnici projedou přes obec desítky aut navíc, místem komplikovaným.

Dalším důvodem proti „zaslepení“ ulice Podnádražím pro osobní automobily, je následná zvýšené dopravní zatížení na ostatních obecních komunikacích.



2) Osvětlené přechody u mostů v Curdíku.

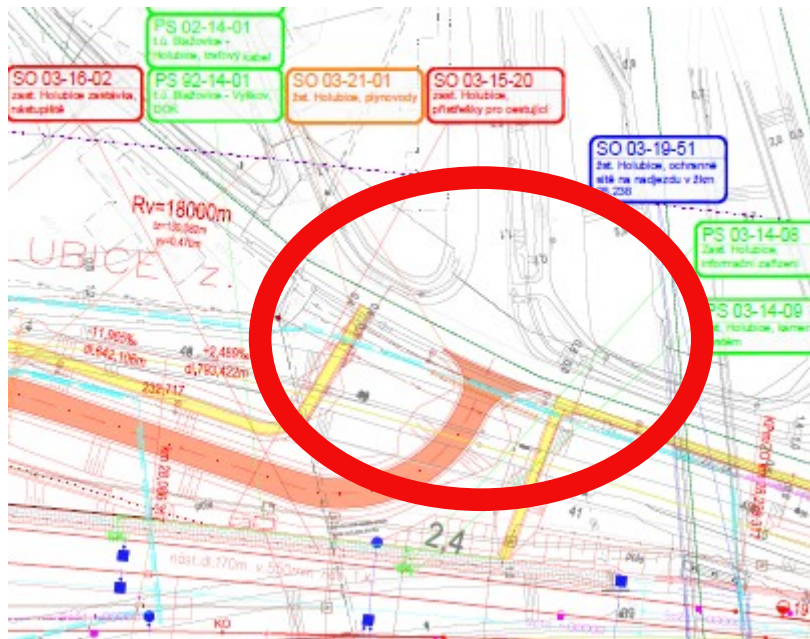
U nově plánovaného uspořádání mimoúrovňového křížení silnice č. 4161 a tří železničních tratí s doplněním objízdne komunikace kolem areálu firma Audy, budou nově celkem 3 mostní konstrukce, nové chodníky a nová křižovatka silnice č. 4161 s objízdnou trasou.

Na tomto uzlu je nutné vybudovat v rámci stavby minimálně 3 osvětlené přechody tak, aby mohli občané a cestující, kteří budou využívat vlakovou dopravu bezpečně přejít přes silnici č. 4161. Z předložené PD není přítomnost přechodů zřejmá.



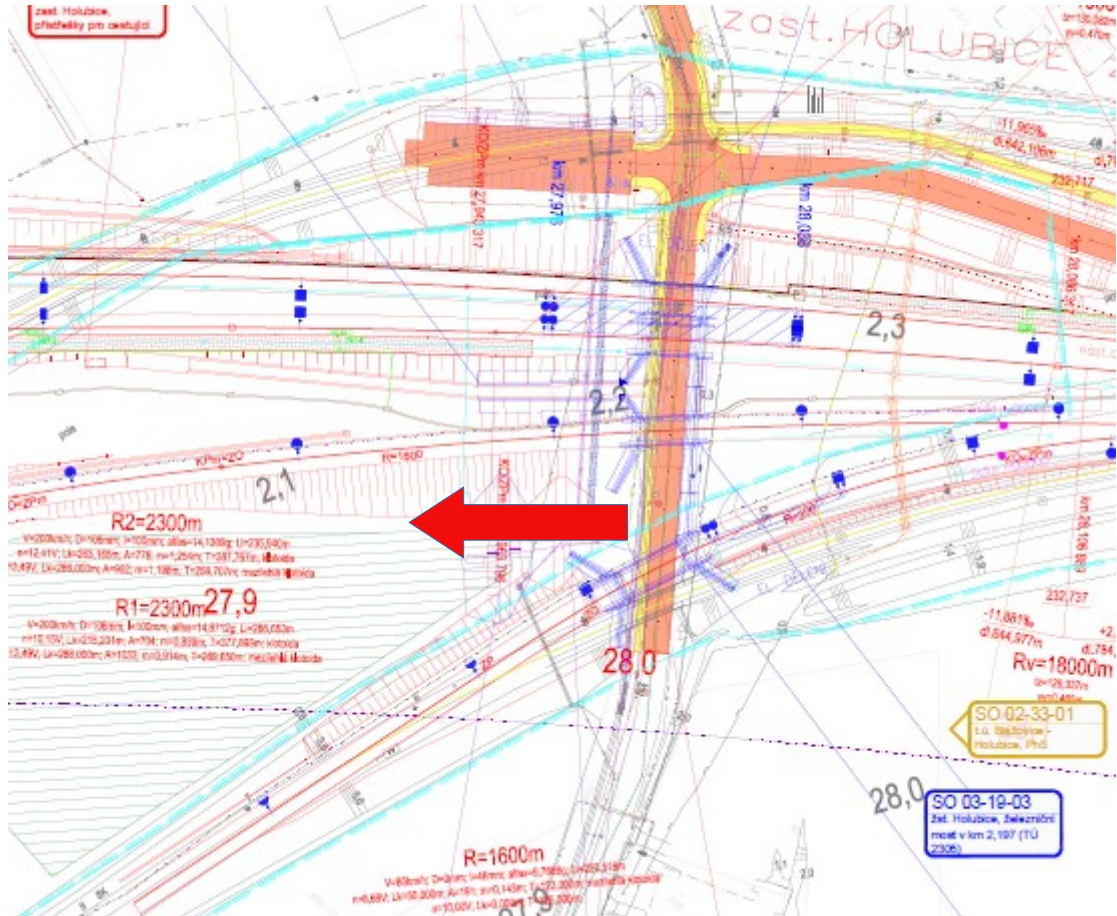
3) Propojenost chodníků u pily

U vyústění a napojení objízdné komunikace kolem areálu společnosti Audy na silnici č. 4163 je naplánováno několik nových chodníků. Tyto ale bohužel nejsou „spojeny“ navzájem mezi sebou a ni nenavazují na stávající chodníky v obci. Je nutné doplnit přechod mezi novými a stávajícími chodníky tak, aby občané mohli přes cestu bezpečně přejít. Doprava v tomto uzlu, v návaznosti na sjezd ze silnice č. 50 do obce je více než intenzivní.



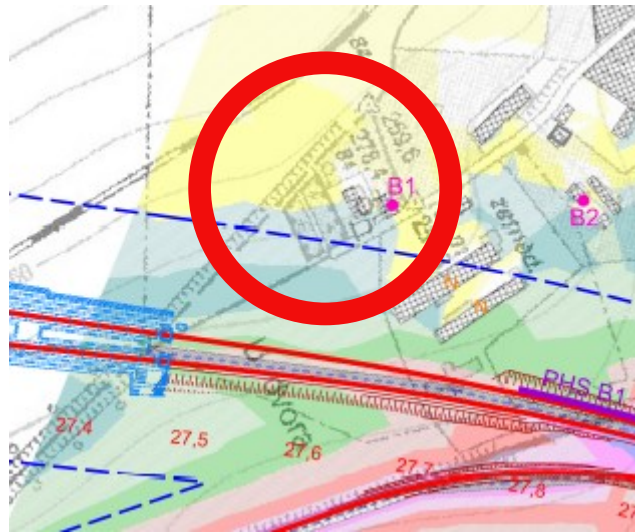
4) Zajistit průjezd zemědělské techniky na pozemky „mezi“ tratěmi.

V Curdíku, po realizaci všech prací zanikne přístup na soukromé zemědělské pozemky, který je dnes mezi stávajícími mosty. Po plánovaných úpravách je v PD zakreslený val a za ním zřejmě deponie zeminy. Do uvedené lokality neexistuje žádný jiný přístup, který by nevedl přes další soukromé pozemky.



5) Způsob řešení hluku u kostela, pietní zóna

Jak je řešena ochrana proti hluku v lokalitě u kostela a hřbitova? V dané lokalitě je pietní plocha okolo veřejného pohřebiště a zvýšení hlukové zátěže není žádoucí. Lokalita se nachází přímo u vyústění tunelu Blažovice – Holubice (cca 27,6km trati).

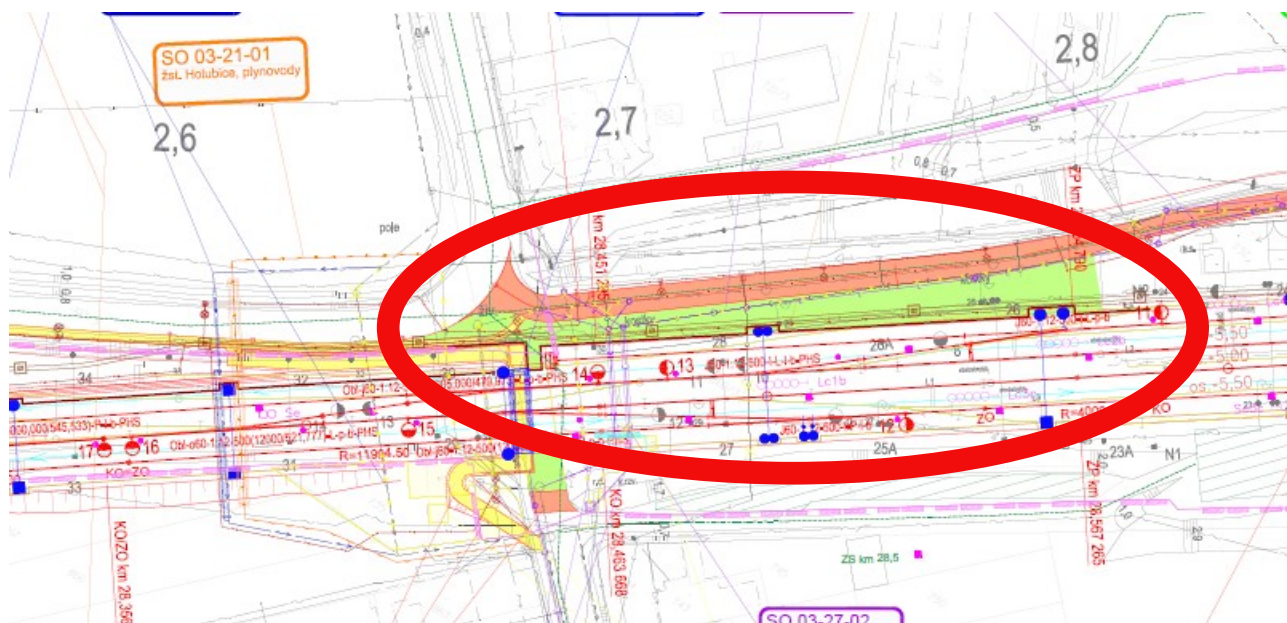


6) Oplocení u tunelů kolem vyústění

V předložených podkladech není zřejmá ochrana proti pádu z konstrukce tunelů. Jedná se o bezpečnostní prvek pro ochranu lidí i zvířat.

7) Potvrzení zrušení kostek u nádražím

U stávajícího nádraží je dnes odstavná plocha, kde parkují řidiči kamionů. Hlukem a nepořádkem, který po sobě zanechávají obtěžují okolí této plochy a obyvatele obce. Žádáme o zrušení této odstavné plochy a převedení do zelených ploch. V předložené PD je plocha uvedena jako „zeleň“ ale s textem „kostky“.



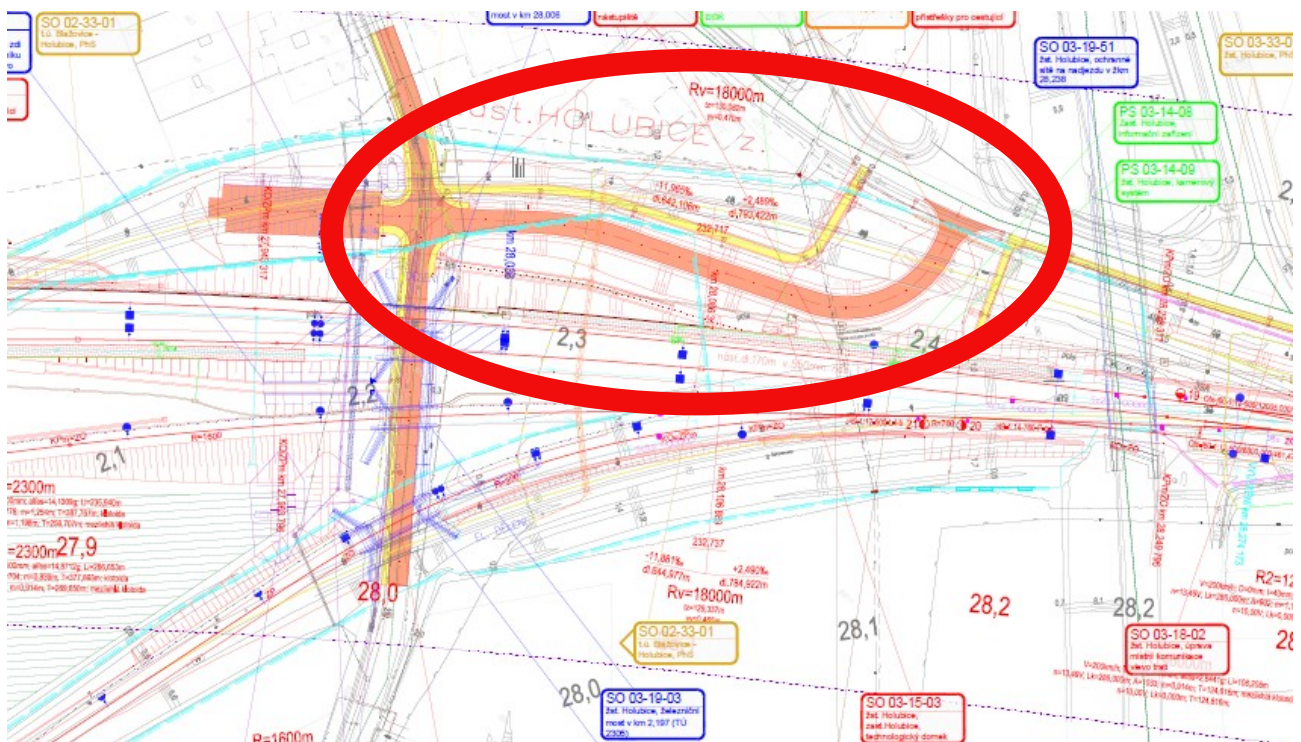
9) Staveništní trasy přes obec

Při náhledu na staveništní dopravu a plánované trasy pro převoz zeminy vytěžené při realizaci stavby jsou využívány téměř všechny klíčové komunikace v obci a to i ty, které svojí konstrukcí a šířkou plánovaný provoz nemohou snášet.

Průjezd vozidel kolem antukového hřiště (silnice č. 4163) – tato komunikace svojí šířkou, polohou na hlavě svahu bez opěrné zdi a dnešní intenzitou dopravy nad hřištěm neumožňuje další zvýšení dopravního zatížení staveništní dopravou.

Komunikace kolem školy (silnice č. 4161) má omezení průjezdu pro vozidla do 6t, mimo autobusy. Mimo to, není na silnici kolem školy žádný přechod, kde by děti mohly bezpečně přejít přes silnici při plánovaném zvýšení intenzity dopravy staveništní dopravou.

Požadujeme aby odvoz zeminy byl plánovaný po nově plánované objízdné komunikaci kolem areálu společnosti Audy tak, aby se staveništní doprava v maximální možné míře vyhnula obydleným částem obce a nedocházelo k nadměrnému přetěžování komunikací v obci.



10) Změna nivelety na vybraných pozemcích

Při nahlížení do PD na Krajském úřadě v Brně jedním ze členů komise bylo zjištěno plánované zvyšování nivelety terénu v několika lokalitách v obci. Jedná se veskrze o soukromé pozemky, jejichž majitelé nebyli o tomto plánu informováni ze strany investora.

Jak byla řešena návaznost tohoto zvyšování nivelety (místy až o 3m) na protipovodňová opatření, která byla v obci realizována v minulých rocích? Není možné, aby občané obce byli po realizaci stavby ohrožováni povodněmi a aby nemalé obecní investice byly stavbou zhodnoceny jako zbytečné a neúčinné.

V Holubicích dne 23.01.2024

Za Komisi pro rozvoj obce
Ing. Hradečný

