



HOLUBICKÝ zpravodaj

ročník 26 • číslo 4 • říjen–prosinec 2020



DĚTI ZE ŠKOLKY ZAZPÍVALY U SLÁMOVÉHO
BETLÉMU A VÁNOČNÍHO STROMU



NASVÍCENÁ ADVENTNÍ
VÝZDOBA PŘED OBEČNÍM
ÚŘADEM



OVEČKY S PASÁČKEM A PSEM



HOLUBICKÝ ZPRAVODAJ - ŘÍJEN–PROSINEC 2020.
Periodický tisk územního správního celku, vydává Obec Holubice.
Grafika a tisk: PROTIS, spol. s r. o., Podolí 115, 664 03.
Počet výtisků 600 ks, vydáno dne 11. 12. 2020. Zdarma pro občany obce Holubice.

VÍTÁNÍ OBČÁNKŮ, ADÁMEK A FILÍPEK BUŠTÍKOVI



VÍTÁNÍ OBČÁNKŮ, EMIČKA A ANIČKA KAČURIKOVY



VÍTÁNÍ OBČÁNKŮ,
PERNÍKOVÉ KOLÉBKY
PRO DĚTI

OTEVŘENÍ NOVÉ TŘÍDY MATEŘSKÉ ŠKOLY



ZIMNÍ RADOVÁNKY VE ŠKOLCE →



MŠ NA NÁVŠTĚVĚ V MÍSTNÍ DRŮBEŽÁRNĚ



SLOVO STAROSTY

Vážení spoluobčané,
začátkem roku jsme jako obvykle měli všichni své představy a očekávání, co všechno stihneme a zařídíme. Potvrdil se však citát Woody Allena „Pokud chcete rozesmát Boha, řekněte mu o svých plánech.“

Cíle nám pomáhají držet ideální směr. Pokud bychom žádné sny neměli, měl by náš život mnohem menší smysl. Neměli bychom ale na dosažení cílů lpět a podmiňovat jimi svou spokojenost. Někdy ta cesta k cíli vede jinudy, než kudy chceme sami jít.

Všechno do detailu se v životě napláňovat nedá, protože vždycky přijdou nějaké události, které nebudeme čekat. Vnímejme je jako vodítko ke změně kurzu a nelpěme na tom, že skutečnost musí být právě takto. Mějme své sny. Přijímejme to, co je, a přizpůsobujme se tomu, co přichází.

Přeji Vám všem to nejlepší a věřím, že prožijete nadcházející vánoční svátky se svou rodinou nebo přáteli v pohodě a porozumění.

Petr Hanák, starosta

INFORMACE Z OBEČNÍHO ÚŘADU

Ze 6. zasedání Zastupitelstva Obce Holubice, konaného dne 8. října 2020

Zastupitelstvo schvaluje:

- Smlouvu o poskytnutí dotace z rozpočtu Jihomoravského kraje mezi Obcí Holubice a Jihomoravským krajem na rozšíření ČOV Holubice ve výši 7 000 000 Kč.
- Dodatek č. 2 ke Smlouvě o dílo mezi Obcí Holubice a „Společností pro Holubice - rozšíření ČOV.“ Předmětem Dodatku je snížení ceny díla o 2 107 378, 28 Kč.
- Smlouvu o nájmu pozemku p. č. 191/3 o výměře 214 m² za roční nájemné ve výši 5 000 Kč + DPH.
- Smlouvu o zřízení služebnosti uložení inženýrských sítí v pozemcích obce p. č. 522/1, 522/12 a 556/13.
- Poskytnutí dotace pro sdružení Korouhev sv. Václava ve výši 300 000 Kč na pořízení nových kostelních lavic. Cena za nové lavice bude cca 1 200 000 Kč, částka vysoce překračuje možnosti financování z prostředků farnosti. Kostel se využívá nejen na bohoslužby, ale slouží i pro širší veřejnost např. pro svatby, pohřby a koncerty.
- Smlouvu o zřízení věcného břemene mezi Obcí Holubice a firmou GasNet, s. r. o. pro uložení STL plynovodu a plynovodní přípojky na pozemcích obce p. č. 597/1, 597/18 a 599/13 v lokalitě Sadůvky, za jednorázovou úhradu 1 210 Kč vč. DPH.
- Zastupitelstvo schvaluje text výzvy k podání nabídky na veřejnou zakázku „Obec Holubice - výstavba základní školy“ s cílem vypracovat v první fázi studii, která bude řešit územní zastavitelnost a možnosti využití celého pozemku. Město Slavkov dalo vypracovat studii, která zohledňuje stávající a budoucí stav obcí regionu Slavkovska s ohledem na počet žáků a potřebnost kapacit základních škol. V rámci několika jednání se dospělo k závěru, že Slavkov iniciuje výstavbu tzv. svazkové školy pro asi 450 žáků pro potřeby Slavkova a okolních



-
- obcí. Obec Holubice měla možnost se tohoto svazku zúčastnit, ale v tom případě by škola musela být pro 600 žáků. Vzhledem k tomu, že obec Holubice zakoupila pozemek na výstavbu školy, se do projektu nezapojí.
- Smlouvu o zřízení věcného břemene mezi Obcí Holubice, společností Českomoravský cement, a. s. a firmou Mirror Development, s. r. o. pro uložení kabelu veřejného osvětlení a rozhlasu v majetku obce Holubice na pozemcích p. č. 580/6, 580/9 a 580/10, které patří společnosti Českomoravský cement, a. s.
 - Rozpočtové opatření č. 5/2020. Celkové příjmy se navyšují o částku 7 013 300 Kč, celkové výdaje se navyšují o částku 443 500 Kč.
 - Záměr výstavby nové základní školy v rozsahu 1. až 9. třída s kapacitou 325 až 350 žáků na pozemku p. č. 1906 k. ú. Holubice a podání žádosti o dotaci v rámci Metropolitní oblasti Brno.
 - Žádost o vyjmutí pozemků p. č. 1576 a p. č. 1725 k. ú. Holubice z pachtu společnosti Rakovec, a. s. Tyto pozemky by se mohly využít na ozelenění obce - jedná se o pozemky směrem z Holubic na Křenovice. Na pronájem těchto pozemků byla uzavřena smlouva s výpovědní lhůtou, v rámci dobrých vztahů a možného jednání se bude pan starosta snažit o vyjmutí těchto pozemků z pachtovní smlouvy.

Různé:

- Pan starosta vyzval zástupce organizací a komisí, aby co nejdříve připravili podklady pro rozpočet obce na rok 2021. Letos musí být aktualizován i rozpočtový výhled na další období. Současný rozpočtový výhled je do konce roku 2020.
- Pan starosta podal informace o nejno-

vějším nařízení vlády ohledně nálezů Covid -19.

- Pan starosta informoval o nově instalované elektronické úřední desce umístěné na vstupních dveřích obecního úřadu.
- Dále pan starosta oznámil, že od 1. října nastoupila do pracovního poměru na obec paní Jana Zetíková jako zahradnice.

Ze 7. zasedání Zastupitelstva Obce Holubice, konaného dne 19. listopadu 2020

Zastupitelstvo schvaluje:

- Zhotovitele projektové dokumentace „Ochrana před přívalovými vodami Curdík“ společnost Hanousek, s. r. o. za cenu 361 790 Kč vč. DPH. Tato firma zpracovávala komplexní pozemkové úpravy v obci Holubice a je se situací nejlépe obeznámena.
- Obec má možnost získat dotaci ve výši 1,7 mil. Kč z Ministerstva pro místní rozvoj na budovanou odpočinkovou zónu v Curdíku, což je cca 30 % nákladů. Žádost o dotaci podá Dobrovolný svazek Ždánický les a Politaví, kterého je obec Holubice členem, za cenu 3 000 Kč. Zastupitelé schválili podání žádosti o dotaci z MMR na DT 117d8210H Podpora budování a obnovy míst aktivního a pasivního odpočinku na projekt „Víceúčelové hřiště a hygienické zázemí v odpočinkové zóně Curdík - Na Knížecím v Holubicích“ a také plnou moc pro pracovníka DSO Ždánický les a Politaví Mgr. Ing. Lucii Halámkovou k administraci dotace.
- Pořízení nového Programu rozvoje obce Holubice na období 2022 až 2027 prostřednictvím Dobrovolného svazku obcí Ždánický les a Politaví za částku 30 000 Kč.



- Vyhlášení výběrového řízení na zpracování dokumentace „Územní plán obce Holubice s prvky regulačního plánu, včetně doplňujících průzkumů a rozborů pro zadávání územního plánu.“
- Vyvěšení záměru prodeje části pozemku p. č. 318 k. ú. Holubice.
- Kupní smlouvu mezi Obcí Holubice a firmou Mirror Development na inženýrské sítě (dešťová a splašková kanalizace) v rámci stavby „Výstavba komunikace, IS, bytových a rodinných domů Holubice – Sadůvky“ za cenu 1 000 Kč + DPH.
- Pověření starosty Petra Hanáka k jednání se společností VaK Vyškov o možném převedení provozování čistírny odpadních vod a kanalizace společností VaK Vyškov.
- Nového člena školské rady pana Václava Ondráčka, který zde bude zastupovat obec.
- Cenu stočného pro rok 2021 ve výši 40,54 Kč bez DPH.
Součástí udržitelnosti dotace na čistírnu odpadních vod a kanalizaci je každoroční předkládání kalkulace nákladů a výnosů ČOV a kanalizace. Podmínkou dotace je samofinancování a udržitelnost po dobu deseti let. Obec musí zkalkulovat

veškeré náklady, které jsou spojeny s provozem kanalizace a ČOV a proti tomu vypočítat cenu stočného, aby vybraný poplatek pokryl veškeré náklady. Na rok 2020 byla vypočítaná cena 39,13 Kč bez DPH, na rok 2021 vychází cena za stočné 40,54 Kč bez DPH.

- Slevu 50 % na nájemném hostinci U Kapličky za měsíc listopad a prosinec 2020.

Zastupitelstvo neschvaluje:

- Žádost Diakonie Broumov o finanční dar na provozní náklady své činnosti. Jedná se o svoz kontejnerů s textilním materiálem, který je určen pro sociálně slabé občany. Zastupitelé se shodli, že obec podpoří místní charitu a místní občanská sdružení, která pomáhají našim občanům.

Různé:

- Pan starosta podal informace ke stavbě rozšíření čistírny odpadních vod. Je dokončeno betonování odkalovacích nádrží, proběhla zkouška vodotěsnosti, následně bude prováděn zásyp nádrží. Také informoval o otevření nové třídy mateřské školy v bytovém domě v Kruhu.

*redakčně upravila Ilona Marinčová,
místostarostka*

KONTAKTY A ÚŘEDNÍ HODINY OBECNÍHO ÚŘADU HOLUBICE

telefon: 517 375 275
 mail podatelna: podatelna@holubiceou.cz
 Datová schránka: 3qubk5y
 IČO: 00542423
 DIČ: CZ - 00542423
 číslo účtu: 196113129/0300

Úřední hodiny:

pondělí: 8:00 – 12:00 13:00 - 17:00 hod.
 středa: 8:00 – 12:00 13:00 - 17:00 hod.

Starosta: pan Petr Hanák

mobil: 602 407 260
 mail: starosta@holubiceou.cz

Místostarostka: paní Ilona Marinčová

Mobil: 602 407 261
 mail: mistostarosta@holubiceou.cz
Účetní: paní Naděžda Kocourková
 mobil: 602 296 683
 mail: ucetni@holubiceou.cz

**Administrativní pracovnice a pokladní:
 paní Eva Karnetová**

mobil: 734 362 597
 Telefon na tělocvičnu: 602 213 424,
paní Eva Kovalovská
 Telefon na kulturní středisko: 773 802 687,
paní Marta Hložková



OBECNÍ POPLATKY V ROCE 2021

Poplatek za psy: 100 Kč za rok za psa,

Senioři nad 65 let: 50 Kč za rok za psa.

Odvoz odpadů: 500 Kč za osobu a rok, od poplatku se osvobozují děti do konce kalendářního roku, v němž se narodily a následující rok. Nálepky na popelnice v příštím roce nebudou.

Stočné: 40,54 Kč + zákonné DPH.

Žádáme občany, aby kvůli snadné identifikaci plátce při úhradě faktur za stočné a odpady uvedli do kolonky „Variabilní symbol“ číslo faktury a do „Zprávy pro příjemce“ své jméno a číslo popisné domu. Prosíme také, abyste částku na faktuře nezaokrouhlovali. Děkujeme.

EKOLOGICKÉ OKÉNKO: ČÍM TOPÍTE, TO DÝCHÁTE

I když se spálení odpadu může jevit jako bezstarostná a rychlá forma jeho likvidace, v žádném případě tomu tak není. Pálením odpadních materiálů vytváříme množství velmi jedovatých látek, které následně ohrožují naše zdraví a zdraví ostatních obyvatel.

V žádném domácím topeništi se nevytváří teploty dostatečně vysoké, aby se toxické látky bezpečně zlikvidovaly. Vždyť například prudce jedovaté dioxiny, vznikající spalováním chlorovaných materiálů, jako je např. PVC, potřebují k likvidaci teploty nad 1200 °C. Toxické látky nikde „nezmizí v ovzduší“ (obzvláště za špatných rozptylových podmínek, kdy škodliviny doslova sedí nad zemí jako „deka“) ale ohrožují vás, vaši rodinu a sousedy. Spalování odpadu v topeništích je tedy nejen zdraví škodlivé, ale také nezákonné.

Co říkají zákony o pálení odpadů?

Podle zákonů je pálení odpadu v domácnostech zakázáno. Podle zákona o odpadech (č. 185/2001 Sb.) jsou fyzické

osoby povinny nakládat s odpadem podle systému stanoveného obcí. Obec musí zajistit pro své obyvatele systém sběru nebezpečných odpadů a dle svých možností i třídění komunálního odpadu. Podle zákona o ovzduší (č. 86/2002 Sb.) jsou fyzické osoby povinny jako palivo pro ohniště, grily a krby používat pouze dřevěné uhlí, čisté dřevo, suché rostlinné materiály nebo plynné palivo, předepsané výrobcem.

Co dělat, když vás soused obtěžuje kouřem?

Romantiku zasněžených vesniček, kde se z komínů chalup linou bílé proužky kouře, nalezneme už leda tak na obrázcích Josefa Lady. Realita je zcela jiná – některé domky se většinu zimy utápí v šedé mlze a při pohledu na barvu kouře vycházejícího z komína nejednoho člověka napadne, čím že asi majitel zatápí.

Co tedy dělat, pokud vás váš soused obšťastňuje nepříjemným kouřem z komína? Zkuste nejprve cestu komunikace a domluvy. Slušně, ale rázně jej upozorněte,



že vás kouř obtěžuje a že dotyčný zřejmě porušuje zákon. Záleží samozřejmě na vzájemných vztazích se sousedy. Pokud jsou na bodu mrazu, nezbyvá než se obrátit na úřady.

Úřadem příslušným k řešení problematiky lokálních topenišť je Městský úřad Slavkov u Brna, odbor životního prostředí. Ten má potřebné kompetence v ochraně ovzduší, ale také z hlediska hospodaření s odpady. V případě, že skutečně dochází k obtěžování kouřem, zahájí přestupkové řízení. Můžete také kontaktovat Inspekci životního prostředí. Problémem je v současné době fakt, že pokud se jedná o spalovací zdroj v soukromém objektu (který neslouží k podnikatelským účelům, např. v rodinném domku), nemůže si připadnou kontrolu spalovacího

zdroje přímo na místě úřad vynutit a je odkázán na ochotu majitele. Majitel kontrolu nemusí povolit a pokud bude požadovat, aby byla ohlášena předem, může se na ni připravit. Většinou tak jediným důkazem je kouř vycházející z komína. Posuzuje se tmavost kouře, případně přípustná míra obtěžování zápachem. Není na škodu, když sami občané kouř zdokumentují například pomocí fotoaparátu.

Obrátit se můžete také na městskou policii. Ta by měla věc zjistit, vyšetřit a předat k dořešení příslušnému úřadu. Důležité je však přivolat policii v době, kdy je možné tento přestupek očividně zjistit – čili v době, kdy soused zatápí a kouř vychází z komína.

Ilona Marinčová, místostarostka

CO JE V OBCI NOVÉHO



Otevření nové třídy MŠ

- Od 1. prosince je zprovozněna nová třída mateřské školy v bytovém domě č. 12.
- Pracuje se v Curdíku v budoucí odpočinkové zóně.
- Pokračuje stavba rozšíření čistírny odpadních vod.
- Polní cestu podél železniční vlečky, vedoucí k bráně školní zahrady, obec nechala zpevnit recyklátem s makadamovým podložím.

PODĚKOVÁNÍ ZA ADVENTNÍ VÝZDOBU



Tři králové s velbloudem

Postavy svaté Panny Marie, svatého Josefa a Ježíška v jesličkách před obecním úřadem, ovečky s pasáčkem a hlídačím psem, ale i postavy Tří králů s velbloudem na návsi před samoobsluhou jsou dílem zaměstnanců obce. Děkujeme jim za krásnou a vkusnou adventní výzdobu, četná pochvalná slova občanů

jsou důkazem, že se dílo mimořádně povedlo. Velké poděkování patří panu Aleši Bajerovi, který sponzorsky svařil kostry na všechny postavy, děkujeme také společnosti Rakovec, a. s. a rodině Hrubých, kteří věnovali slámu.

Ilona Marinčová, místostarostka

VÁNOČNÍ ROZHOVOR

Když usedne za královský nástroj a naplno se rozezní píšťaly, návštěvníkům heršpického českobratrského evangelického kostela naskakuje husí kůže. Paní Jana Sušilová, která se do Holubic přivdala před patnácti lety, je varhanicí a vedoucí tamního smíšeného kostelního pěveckého sboru už dvanáct let. V létě slavili heršpičtí evangelíci kulaté výročí - 150 let od vzniku





Kostel v Heršpicích

samostatného sboru celodenním programem, ukončeným varhanním koncertem. Jana nás na něj pozvala a mohu říct, že to byl krásný hudební, hluboce emocionální zážitek, umocněný poznáním, že na to není sama a vychovává si „následnici.“

Je absolventkou Semináře evangelické církevní hudby při Konzervatoři evangelické akademie v Olomouci.

Spolu s manželem Liborem si v Holubcích postavili domek, kde žijí se třemi dětmi, pracuje ve slavkovské základní umělecké škole jako ekonomka a je velmi aktivní i ve svém volném čase. Má bohatý duchovní život, je členkou zahrádkářského výboru a ráda zvelebuje chatu se zahradou, rekla bych, že je jí „všude plno.“

Jani, jaká vlastně byla Tvoje cesta k varhanám, cvičíš každý den?

J. S.: Tatínek mě přihlásil v první třídě do lidové školy umění, kde jsem dvanáct let navštěvovala hru na klavír. Pak jsem začala v blízkých Heršpicích hrát na varhany, protože rodiče tam z Hrušek jezdili na bohoslužby. V roce 2008 mi v tamním kostele bylo nabídnuto místo sbornistky a za další dva roky jsem nastoupila do Semináře církevní hudby v Olomouci. Nemám čas hrát na varhany denně, ale když mám veřejně vystoupit, tak cvičím několikrát v týdnu.

Pravidelně dvakrát ročně jezdím na setkání církevních kantorů, kde společně zpíváme a vytváříme kulturní program pro vystoupení při bohoslužbách nebo v domovech seniorů.

Hraní mi dodává energii, snažím se tímto způsobem relaxovat. Po velké osobní ztrátě to potřebuji k životu.

Jak zvládáš vánoční nápor a shon? Jak často zkoušíte s kostelním sborem před svátky?

J. S.: S pěveckým sborem zpíváme jedenkrát týdně. Při slavnostních příležitostech, jako jsou svatby, pohřby nebo první svaté přijímání nacvičujeme intenzivněji a v častějších intervalech. Před Vánoce vystupujeme na první neděli adventní a také na první a druhý svátek vánoční.

Předvánoční nápor a shon zvládám dobře, protože s Ježíškem komunikuji už od října. Do pečení cukroví se ochotně zapojují všechny naše děti, je to pro mě velká pomoc.

Máte tři děti. Jsi ráda, že nejstarší dcera Kačka pokračuje ve Tvém „řemesle“?

J. S.: Kačka hraje velmi dobře na klavír a na varhany hraje zatím bez pedálů, jsem

moc ráda, že ji to baví. Loni se zúčastnila okresní klavírní soutěže ve Vyškově, kterou vyhrála. Mladší děti mají také hudební nadání. Syn Mirek hraje na flétnu a šestiletá Marianka navštěvuje sólový zpěv a hru na housle. Hudební vlohy máme v rodině, můj tatínek hraje na housle a na

basu v cimbálovce, je šťastný, že jeho láska k hudbě pokračuje v jeho vnoučatech.

Jani, děkuji Ti za rozhovor a přeji Tobě i Tvé rodině klidně prožité Vánoce, a ještě mnoho dalších hezkých hudebních zážitků.

Ilona Marinčová, kronikářka

STRÍPKY Z HISTORIE HOLUBIC

Co bylo v minulosti zaznamenáno v obecní a školní kronice Holubic, rok 1916, druhý díl

Některé odstavce z kroniky by bylo škoda přepisovat do dnešního jazyka. Uvádím proto autentický text, zařazený na konec roku 1916 z obecní kroniky z pera řídícího učitele Karla Šanci. V roce 1916 se vedla v obci jen školní kronika. Teprve až 30. prosince 1923 byl zvolen kronikářem Karel Šanca, který dostal za úkol sepsat historii Holubic od prvopočátku z tehdy dostupné literatury. Hodně čerpal i ze školní kroniky, jež byla založena roku 1838, a ve které učitelé zaznamenávali i zásadní události ze života obce.

„Po celou válku byla národnost česká tlačena ke zdi. Všecké žádosti vojenské se psávaly německy, a která byla psána česky, byla obyčejně nepřiznivě vyřízena. Němci a Židé nám nadávali zrádci, všude bylo plno špiclů a tajných a kdo jen dost málo projevil trochu odvahy, byl vězněn na Špílberku. Naši političti vůdcové prchli za války, neb i před ní do ciziny (Masaryk, Beneš a jiní), aby tam pracovali na osvobození národa českého. I kteří byli doma, byli vězněni i k smrti odsouzeni (Kramář, Rašín, Machar a jiní). Nemůžu se nezmíniti, že kněžstvo, hlavně vyšší, šlo ruku v ruce s Habsburky. Biskupové jejich žehnali vražedné zbraně v kostelích, bylo kázáno, že tato válka je spravedlivá a vůbec jak se říká, všeobecně vládl kropáč se šavlí.“ Ilona Marinčová, kronikářka

Zajímavé pamětnické fotografie Holubic

Přesně před pěti lety jste si mohli v našem zpravodaji přečíst rozhovor s panem Eugenem Koutným, tehdy i dnes nejstarším občanem Holubic. Vyprávěl mi o jejich statku, který jim byl v padesátých letech vyvlastněn. Dnes si připomeneme prostřednictvím fotografií, jak to v jeho okolí tehdy vypadalo.

Tatínek pana Koutného, zemědělský inženýr, koupil v roce 1926 v Holubicích na návsi větší statek, který třicet let zveleboval. Celá rodina pracovala u dobytka i na polích, dávali práci také místním lidem. Jeho otec vedl statek velmi moderně, pořizovali stroje, jež usnadňovaly těžkou práci, pěstovali travní semeno a další plodiny. Do roku 1945 měli ještě v nájmu asi třináct hektarů půdy od vlastníků žijících mimo Holubice, aby tatínek splatil dluh za nákup statku. Ještě dlouho po založení družstva hospodařili soukromě. V roce 1957 byl pan Eugen Koutný okolnostmi donucen hospodářství i s veškerým dobytkem, technikou a uskladněným krmením odevzdat státu. Budovy se pak staly základem zemědělského družstva.

Na prvním snímku je pohled na statek a rybník s okrasnou zahradou rodiny Koutných č. p. 1 v roce 1934 (pohled od





dnešní samoobsluhy). Na druhé fotografii vidíme bruslící děti na rybníku (z pohledu od domu), který byl v 80. letech vysušen,

místo stodol za silnicí dnes stojí samoobsluha a rodinné domy.

Ilona Marinčová, kronikářka

Naši předci žili v souladu s přírodou, naslouchali jí a rozuměli

Když jsem před časem sledovala z okna kuchyně práci na vykopávkách, napadlo mě, že zjistím více o tom, jak žili naši předci v holubické lokalitě. Na moje otázky mi odpovídala archeoložka Blanka Mikulková z Ústavu archeologické památkové péče Brno (pracoviště Vyškov), která se archeologem chtěla stát již od základní školy. Vystudovala na Karlově univerzitě a zaměřila se na dobu římskou. Archeologických památek už prý viděla řadu, ale sní o tom, že navštíví místo bitvy v Teutoburském lese (Dolní Sasko).

Dobry den, proč naši předci preferovali tuto geografickou polohu pro život (oblast Vyškovské brány)?

Důvody byly v zásadě jednoduché. Příznivé klima, úrodná půda, mírně zvlněná krajina, která byla velmi vhodná k osídlení. Pravěké zemědělské osady vznikaly především na mírných návrších chráněných před povodněmi.

Došlo k nějakým událostem, které donutily lidi odejít do jiných lokalit? Šlo o přírodní nebo sociální změny?

Samozřejmě důvody ke změnám v pravekém osídlení byly různé. Svě zapříčinily různě válečné konflikty. Ty ale nemusely



vždy znamenat odchod z původních sídel, někdy řešili obyvatelé tento problém budováním opevněných výšinných sídlišť, kterým říkáme hradiska. Dalším důvodem k pohybu obyvatelstva bylo vyčerpání půdy, spásení pastvin, nemoci, ale i pohyb kmenů v celé Evropě a podobně.

V souvislosti s naší oblastí se hovoří o Slovanech, ale nedaleko byla také římská osada. Proč se nenaplnil sen Marca Aurelia o zřízení další římské provincie na našem území? Jak vlastně fungovalo soužití více kultur?

Představa Marca Aurelia se nenaplnila především proto, že tento úspěšný císař zemřel. Myslenice na zřízení římské provincie Markomanie byl však velmi blízko. Jeho syn Commodus neměl otcovy schopnosti a konflikt s Germány ukončil příměří. Soužití mezi barbarskými Germány a Římany ovšem nebylo vždy jen konfliktní. Velmi čile se mezi nimi rozvíjel i obchod.

Lze z obsahu tzv. odpadních jam usoudit na styl stravování a stolování? Jaký měli naši předci jídelníček? Měl vliv na průměrnou délku života?

To je spousta otázek a odpovědi na ně by byly velmi dlouhé, takže zkusím vše vysvětlit stručně.

Z obsahu odpadních, ale i jiných jam lze posoudit stravovací zvyklosti velmi dobře. Víme, jaký byl podíl masité či nemasité stravy. Způsob stravování měl zásadní vliv na délku života, našli jsme již mnoho dětských hrobů, v nichž byly pohřbené děti, na jejichž kostře byly patrné stopy podvýživy. Přírodovědné metody zkoumání nám umožnily zjistit, že například v mladší době bronzové jedli muži, ženy i děti (s výjimkou nejmenších) v podstatě totéž. Takže dávná představa, že první

jedli muži, pak ženy a na děti zůstaly zbytky, vzala za své.

Kde lze předměty nalezené při archeologickým průzkum lokality Holubic někde vidět?

Nálezy z Holubic budou po zpracování a laboratorním ošetření k vidění v Muzeu Vyškovska ve Vyškově.

Mluví se o nálezů slovenské chaty z období Velkomoravské říše (9. stol.). Jak tehdejší slovanské kmeny žily? Je něco, co ze starého způsobu života bylo přeneseno do naší doby? V čem bychom se mohli od Slovanů i dnes přiučit?

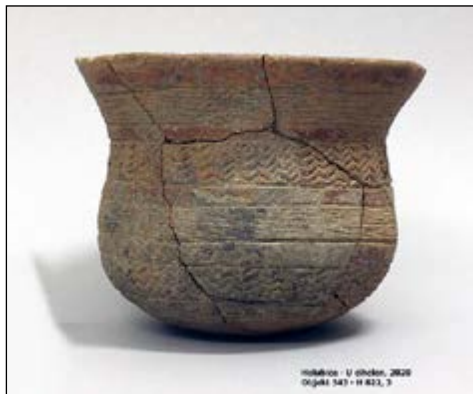
Slovanská chata měla čtvercový půdorys, byla částečně zapuštěná do země a nadzemní konstrukci s doškovou střechou nesly jeden či dva dřevěné kůly. V rohu nevelké chaty byla kamenná pícka. Slované se věnovali zemědělství, ale i řemeslu. Byli to zruční hrnčíři, kováři, šperkaři. Žili v souladu s přírodou, naslouchali jí a rozuměli. Nikdy by je například nenapadlo budovat vesnici v místech, která mohou být zaplavena. Tato schopnost nám dnes, bohužel, chybí. My s přírodou bojujeme.

Jaký měli lidé žijící v oblasti Holubic vztah k umění, šperkům? Jak zdobili předměty denní potřeby?

To lze těžko posoudit. Šperků jsme našli velmi málo.

Nálezy z Holubic zahrnovaly hroby, položené poměrně mělce pod povrchem. Znáte příběh těchto lidí? Šlo o válečníky, obyvatele osady? Jak předci prokazovali zemřelým úctu?

Lidé kultury se zvoncovitými poháry bývají někdy označováni jako lučištníci – luk byl pro ně nejtypičtější zbraní. Pohřebiště patří k osadě, která se nacházela nedaleko – pod dnešní silnicí I/50. Hroby mají typickou polohu zemřelých (muži



na levém boku, ženy na pravém) i výbavu, nejčastěji keramické mísy, džbánky s ouškem a bohatě zdobené poháry zvoncovitého tvaru (odtud také název).

Které kulturní vlivy se zde střetávaly?

Střední Evropa byla vždy místem, kde se střetávaly vlivy z východní, jižní, severní i západní Evropy, ale velmi často i z Asie.

Jak lidé žijící v naší oblasti mezi sebou platili? Jak se vlastně obchodovalo?

V pravěku byl obchod formou směny. Vy dáte kožešiny a vyměníte je například za sůl. Používání mincí jako oběživa je v našich zeměpisných šířkách záležitostí až středověkou.

Proč se vyvíjela odlišně společnost v oblasti Středomoří (první paláce na Krétě) a zde?

Ona se nevyvíjela úplně odlišně, vyvíjela se ale s velkým zpožděním. Velký vliv má především klima a podnebný pás míst, kde vzniklo zemědělství. Kolébkou prvních zemědělců byla oblast tzv. úrodného půlměsíce – oblast mezi Eufratem, Tigridem a dnešní Sýrií. Odtud se během doby zemědělství rozšířilo až na naše území. Ale tato doba byla velmi dlouhá. Rozdíl mezi prvními zemědělci v Asii

a ve střední Evropě je skoro 4000 let. Takže zatímco se v Egyptě stavěly pyramidy, u nás lidé kultury se šňurovou keramikou nocovali v primitivních stanech pokrytých zvířecími kůžemi.

Jaký druh zvířat lidé doby bronzové domestikovali? Byly kočky domestikovány dříve než psi?

Tito lidé chovali dobytek, prasata, ovce, kozy, ale i drůbež. A kdo byl domestikován dřív? Pravděpodobně pes,

ale i domestikace koček začala před více jak 10000 lety. Nemůžeme si však představit, že to byla domácí zvířata v dnešním slova smyslu. Byla to zvířata především lidem prospěšná.

Děkujeme, další informace o působišti paní Blanky Mikulkové najdete na stránkách: <https://www.uapp.cz/>

rozhovor vedla Hana Moualla, foto: Blanka Mikulková, ÚAPP

KULTURA

Vítání občánků bylo letos jiné

Červnové vítání občánků jsme z obavy o zdraví dětí a rodičů raději zrušili s nadějí, že na podzim bude situace příznivější. Bohužel rostoucí počty nakažených koronavirem nás donutily přemýšlet, jak přivítat děti a zároveň dostát všem nařízením vlády a ministerstva zdravotnictví.

Nakonec jsem rodiny obvolala a postupně je navštívila, popřála jsem rodičům k narození miminek a předala jim pamětní list, knihu a krásnou perníkovou kolébku. Pro mě a podle slov rodičů i pro ně je velká škoda, že vítání občánků nemohlo proběhnout tak, jako vždy – slavnostně, s pěkným kulturním programem dětí ze školky a se závěrečným focením.

Zbývá jen popřát, ať právě novým občánkům Holubic – Vojtovi, Nikol, Davidovi, Lei, Lindě, Eleně, Tereze, Matějovi, Amálii, Jindřichovi, Matyášovi, Adamovi, Filipovi, Kryštofovi, Emě, Anně, Tobiášovi, Elen, Aděle, Tadeášovi, Tobiášovi, Lukášovi, Petrovi, Janovi a Soni život připraví jen samé pěkné chvíle a hravě překonávají jeho nástrahy.

*za kulturně – školskou komisi
Ilona Marínčová*



Vítání občánků Davídek Krejčů

Povídání hajného Holuba



Loni o tomto čase jsem vám vyprávěl, co zvěř, kterou můžete potkat ve vašem okolí, dostává od myslivců do krmelců a zásypů. Bohužel se stále setkáváme s tím, že zásypy jsou plné nevhodných pochutin pro zvěř, které spíše, než by jim přilepšily, tak jim škodí. Letos se tedy podíváme na to, co do krmelců a zásypů nedávat a proč.

Často se setkáváme v krmelcích a zásypech s pečivem. Bohužel většinu lidské potravy, pečivo nevyjímaje, zvěř není schopná strávit, trpí následně na překyselení organismu nebo průjmy a často i uhynie. Pečivo má také tendenci rychle navlhnout nebo plesnivět. A od plesnivého pečiva, které v dobré víře dáte do zásypu,

může plíseň přejít i na oves (jak jsme zmiňovali loni, většina ostatních druhů obilí zvěř nadýmá) a je tak znehodnocen celý zásyp.

Další pochutinou jsou kaštiny a žaludy, což je velmi vhodné doplňkové krmivo. Pouze pozor u daňčí zvěře, nemělo by se dávat kaštanů příliš, protože působí negativně na jejich trávení. U těchto krmiv je ovšem zásadní jejich včasné předkládání zvěři, aby si vytvořila na zimu dostatečnou tukovou zásobu. Důležité je i jejich skladování, aby například nezačaly hnit.

Vhodná jsou také jablka a hrušky nebo mrkev, brambory nebo řepa. Na brambory ovšem pozor, po rozmrznutí rychle hnijí, takže tyto potraviny je lépe předkládat, pokud mrzne a nečeká se výrazná obleva.

Co ale zejména zvěři škodí, je častý pohyb lidí kolem krmelců a zásypů. Bohužel



Srnc obecný

v této době, kdy jsou různé aktivity zapo- vězeny, stále více lidí chodí do lesa či na procházky. Naneštěstí vůbec nerespektují soukromí a klid zvěře. Často ji plaší a zvěř pobíhá sem a tam, ve snaze najít klid. Proto je momentálně také evidováno více sražených kusů a úhynů na vyčerpání. Zvěř nemá prostor v klidu se napást, či si přilepšit v krmelci nebo zásypu.

Velice vás proto prosíme o ohleduplnost, abyste se v přírodě chovali tiše a s pokorou. Není vaše, patří všem a zejména zvěři. Není nic krásnějšího, než za svítání pozorovat stádo srnek, pasoucích se na louce. A o tyto kouzelné okamžiky jistě nechcete připravit své děti, nebo ano?

za Myslívecké sdružení Holubice – Velešovice
Pavla a Pavel Křížovi

SPOLEČENSKÁ KRONIKA

Srdečně blahopřejeme všem občanům, kteří oslavili své životní jubileum:

Říjen paní Marie Floriánová
paní Maria Hájková
paní Marta Soukupová
pan Milan Brtník
paní Vladimíra Langová
Listopad pan Jan Ondráček
paní Stanislava Sušilová
paní Jitka Mališková
paní Marie Svobodová
pan Karel Mrázek
paní Anežka Vičarová
Prosinec paní Ludmila Floriánová

Rozloučili jsme se
pan František Podhorný

Vážení spoluobčané, abychom předešli případným konfliktům a nedostali se do rozporu se zákonem (č. 101/2000 Sb. o ochraně osobních údajů), vyzýváme ty občany, kteří se zveřejněním svých údajů v této rubrice nesouhlasí, aby svoji námitku sdělili písemně nebo telefonicky na obecní úřad.

Žádáme rodiče nově narozených dětí, aby je po obdržení rodného listu co nejdříve přihlásili na obecním úřadě, děkujeme.

Ilona Marinčová, místostarostka

ZPRÁVIČKY ZE ŠKOLKY A ZE ŠKOLY

Ze školky

Podzim se s námi pomalu loučí a mrazivých dnů přibývá. Začal nám adventní čas a všichni se těšíme na nejkrásnější svátky v roce – Vánoce. Pojďme si zavzpomínat, co všechno jsme s dětmi za uplynulý podzimní čas zažili.

Celý říjen jsme si povídali o podzimním počasí, hráli si s kaštany, prohlíželi jsme si krásně zbarvené listy a užívali si posledních teplých slunečních paprsků.

V listopadu jsme si pak hráli na doktory a učili se o lidském těle a o nemocech. Děti z obou tříd si prohlédly torzo lidského těla, dozvěděly se, jak fungují některé orgány a také zjistily, kolik smyslů má naše tělo.

V prosinci jsme se pak dočkali otevření nové třídy MŠ – Berušek. Od 1. prosince tedy platí rozdělení do tří tříd, mohly tak přijít i další přijaté děti, které od září nena- stoupily do školky z kapacitních důvodů. Pro tyto děti právě probíhá adaptační měsíc





MŠ Pejsci - povídání s bacilem

a já věřím, že se bez problémů zapojí do našeho režimu.

V naší školce stále platí některá hygienická opatření a díky tomu letos nebude tradiční vánoční besídka. Pro rodiče však natáčíme videa a nahráváme fotografie na web školy, aby alespoň touto cestou mohli vidět, co ve školce děláme.

Všechny třídy mateřské školy také navštívil Mikuláš, čert a anděl. Děti zarecitovaly připravené básničky, slíbily, že budou hodné a andělek jim rozdál balíčky.

Rok 2020 se s námi loučí, všem rodičům přeje krásné a klidné Vánoce, dětem bohatou nadílku a těšíme se, co nám přinese rok 2021.

Petra Štátná, učitelka MŠ

Ze školy

Uplynulé období školního roku 2020/2021 s sebou bohužel přineslo další uzavření škol, a tedy i té naší. Znamenalo to pro nás nejen to, že jsme od 14. října opět vyučovali distančně, ale i to, že jsme byli nuceni zrušit veškeré aktivity, které jsme s dětmi plánovali podniknout.

Distanční výuku jsme si vyzkoušeli už v loňském školním roce, dá se tedy říci, že to pro nás nebyla žádná novinka. Ve všech třídách probíhalo on-line vyučování a děti také pracovaly doma na zadaných úkolech, které pak vypracované posílaly zpět ke kontrole. Takový systém výuky klade zvýšené nároky na všechny zúčastněné strany – pedagogy, žáky i rodiče.

Všichni jsme se snažili, aby se nepřítomnost ve škole na dětech podepsala co nejméně. Naštěstí máme ve škole spolupracující rodiče, kteří nám i svým dětem pomáhali tuto nelehkou situaci zvládnout.

Ve středu 18. listopadu se do školy vrátili prvňáci a druháci, pro oba ročníky začala fungovat i družina. Na dětech bylo vidět, že se do školy těšily a s chutí se pustily do práce. Pobyť v rouškách v poloprázdné škole byl pro všechny nezvyklý, ale brzy jsme se přizpůsobili. Po necelých dvou týdnech do školy nastoupily i zbývající ročníky. Od té doby fungujeme víceméně v běžném režimu. Stále ovšem musíme dodržovat přísná pravidla, abychom v případě výskytu nemoci ve škole zabránili jejímu šíření. Děti nosí roušky, jsou zrušeny společné hodiny více ročníků, jednotlivé třídy přicházejí do školy a chodí na oběd odděleně. I přes všechna omezení

je ale prezenční forma výuky pro většinu žáků, učitelů i rodičů příjemnější, praktičtější a hlavně přínosnější, než výuka na dálku. Nouzový stav zkrátka dal větě „Těším se do školy,“ úplně nový rozměr.

V pátek 4. prosince nás přišel do školy rozptýlit Mikuláš a vzal s sebou i čerta s andělem. Děti je nadšeně přivítaly, i když některé měly trochu strach. Mikuláš byl ale hodný, děti obdaroval sladkostmi a ani čert nakonec nikoho neodnesl. Pro všechny to bylo vítané zpestření.

Jménem zaměstnanců naší školy přeji všem krásné Vánoce a vše nejlepší v novém roce 2021. Doufáme, že bude lepší, než byl ten současný. Snad se situace kolem koronaviru brzy uklidní, děti budou moci pokračovat v běžné výuce a účastnit se i mimoškolních aktivit tak, jak na to byly doposud zvyklé.

Eva Krajtlová, učitelka ZŠ



Mikuláš ve škole

OSTATNÍ AKCE A POZVÁNKY

Přehled chystaných akcí:

Plánované akce se uskuteční pouze pokud to dovolí epidemiologická situace!

28. prosince	Vánoční obecní výšlap (<i>kulturně – školská komise</i>)
1. ledna	Novoroční krmení zvířátek (<i>Myslivecký spolek Holubice</i>)
3. ledna	Tříkrálová sbírka (<i>Charita</i>)
9. ledna	Myslivecký ples (<i>Myslivecký spolek Holubice – Vělešovice</i>)
6. února	Reprezentační obecní ples (<i>Obecní úřad Holubice</i>)
13. února	Ostatky (<i>pan Dalibor Koukal</i>)
6. března	Pyžamová zábava (<i>manželé Bajerovi, Chromí, Švábenští</i>)
13. března	Košť vína (<i>pan Miroslav Karbula</i>)

Pozvánka na vánoční obecní výšlap

Kulturně – školská komise Vás srdečně zve na vánoční obecní výšlap, který se uskuteční v pondělí 28. prosince.

Autobusem pojedeme do Račic a Bukovinky, kde si vystoupíme a půjdeme lesními cestami a kouzelným údolím kolem potoka Rakovce do Jedovnic, kde na sebe počkáme a odkud nás autobus po občerstvení v restauraci přiveze zpět domů.

Cesta z Račic do Jedovnic je dlouhá necelých 15 kilometrů. Druhá možnost vycházky, z Bukovinky do Jedovnic, měří 9 kilometrů. Můžete se i jen tak projít kolem Jedovnického rybníka.

Odjezd ze zastávek v Holubicích je v 9 hodin, předpokládaný návrat bude kolem 15. hodiny. Cena za osobu je 20 Kč. Děti se mohou zúčastnit pouze v doprovodu rodičů.

Přihlášky přijímá Ilona Marinčová
na tel.: 602 407 261,
nebo mailem na adrese:

Marincova.Ilona@seznam.cz.
kulturně – školská komise Holubice

Pozvánka na novoroční krmení zvěře

Členové Mysliveckého spolku Holubice vás srdečně zvou na „Novoroční společné krmení zvěře.“ Sraz je ve 13 hodin u obecního úřadu a kolem 13:15 hod. u bytových domů. Pokud budete chtít vzít něco zvířátkům, tak maximálně lojové koule pro ptáčky. Za špatného počasí nebo nepříznivé epidemiologické situace se akce ruší.

Děkujeme a Těšíme se na vás.

Podpořte potřebné při Tříkrálové sbírce, protože se na začátku ledna opět uskuteční

Organizátoři pilně pracují na přípravě variant, které by respektovaly aktuální epidemiologickou situaci a které by měly pomoci k tomu, aby Tříkrálová sbírka mohla, pravděpodobně v poněkud pozměněné podobě, proběhnout v neděli 3. ledna 2021.

Výtěžek pomůže nevyčísitelně nemocným v rajhradském hospici. **Velice si vážíme všech, kteří se do sbírky zapojují, ať již jako koledující dobrovolníci – děti i dospělí, nebo jako štědrí dárci. DĚKUJEME.**

*Bohuslav Adámek st.,
koordinátor Tříkrálové sbírky v Holubicích*



MAS Slavkovské bojiště chystá regionální značku

Místní akční skupina (MAS) Slavkovské bojiště se snaží dlouhodobě podporovat místní podnikatele, jednak zpracováním výzev z Programu rozvoje venkova nebo vlastními projekty, např. propagací místních řemeslníků v „Katalogu řemeslné výroby.“

Na jaře letošního roku spustila MAS provoz nového webu www.slavkovsketrziste.cz a facebookový profil www.facebook.com/Slavkovsketrziste, kde shromažďuje aktuální nabídku produktů a služeb na území MAS Slavkovské bojiště. V nabídce jsou kromě místních potravin a nápojů (např. z farem, pivovarů, vinařů) i zastoupení restaurací, řemeslníků, masérů, služeb, fotografů. V současné době rozšiřujeme portál Slavkovské tržiště o objednávkový formulář, který urychlí spojení mezi „trhovcem“ a kupujícím.

Další připravovanou aktivitou je založení regionální značky, kterou chceme podpořit to nejlepší a originální z naší oblasti a samozřejmě tím i místní ekonomiku v současné nelehké situaci. Regionální značka zviditelní náš region, může být udělena řemeslným výrobkům a uměleckým dílům (např. výrobky ze dřeva, slamené ozdoby, krajky, šperky, keramika, sklo, papírové obaly, upomínkové předměty, nábytek), potravinám a zemědělským produktům (např. mléko, sýry, maso, vejce, pečivo, obiloviny, ovoce, zelenina, víno, nápoje, med), přírodním produktům (např. lesní plody, léčivé byliny, čaje, extrakty z rostlin pro kosmetické účely, rárkos). Značka může zahrnovat také služby v cestovním ruchu (ubytovací a stravovací zařízení) a „zážitky“, tj. specificky zaměřené služby nebo typické akce.

Regionální značku chystáme ve spolupráci s Asociací regionálních značek, která aktuálně zaštituje 27 regionálních značek na celém území ČR. Pro zájemce bude hned po novém roce uspořádáno setkání, kde budou diskutovány podmínky získání certifikátu. Dále pro zemědělské i nezemědělské podnikatele chystáme školení v oblasti legislativy, účetnictví, public relations, včetně exkurzí za příklady dobré praxe. Pro ty, kteří mají sen začít podnikat a neví čím začít, chystáme cyklus základních školení, který jim může pomoci, jakým směrem se vydat, co řešit a krok po kroku je provést systémem založení a administrace jejich budoucího projektu. Aktuální informace k plánovaným aktivitám najdete na www.slavkovskebojiste.cz.

Děkujeme všem členům a příznivcům za podporu a přejeme klidné vánoční svátky a úspěšný vstup do nového roku 2021.

Mgr. Hana Tomanová
Manažerka MAS Slavkovské bojiště

MAS Slavkovské bojiště, z.s.
Hrušky 166
683 52 Hrušky u Slavkova
Manažerka: Mgr. Hana Tomanová
Tel: 604 318 732
tomanova@slavkovskebojiste.cz
www.slavkovskebojiste.cz





ZDRAVOTNÍ POJIŠŤOVNA
MINISTERSTVA VNITRA ČR **211**

Pošta partner

Holubice

Využijte naše **nové kontaktní místo ZP MV ČR** na České poště **Holubice 61.**

- přihlášky k ZP MV ČR
- přehledy OSVČ
- bonusové programy
- informace



Kontaktní
místo



ZDRAVOTNÍ
POJIŠŤOVNA
MINISTERSTVA
VNITRA ČR

211

www.211.cz

Speciální konstrukce jízdních kol a doprovázené akce

- *Přemýšlíte, čím ozvláštnit vaši zábavnou akci, aby byla opravdu nezapomenutelná?*
- *Pořádáte firemní akci, den dětí, svatbu, či městskou událost, na které byste rádi měli jedinečnou českou zábavu?*

Naše atrakce budou tou pravou volbou právě pro vás.

Vyberte si mezi nejzábavnějšími atrakcemi svého druhu!

Nabízíme ideální doprovodný program pro zábavné a společenské akce.

Můžeme přijet i na vaši akci KDEKOLI v ČR. Neváhejte nás proto kontaktovat.

Cyklokuriozity Martin Zehnal, Hrušky č. p. 67, tel.: 602 308 874,
mail.: martin@cyklokuriozity.cz, web: www.cyklokuriozity.cz



Redakční uzávěrka pro příspěvky příštího čísla Holubického zpravodaje bude v pondělí 14. března 2021. Články, oznámení nebo podněty zasílejte prosím na mailovou adresu redakce.holubice@seznam.cz.

Za původnost a věcnou správnost uvedených příspěvků odpovídají autoři. Redakce pouze zodpovídá za jazykovou úpravu. **Redakční rada:** Ilona Marinčová, Vladimíra Franková, Magdalena Hochmanová, Hana Moualla, Petra Šujanová, Hana Procházková a Dalibor Koukal.

Veškeré informace a aktuality z obecního úřadu, Holubický zpravodaj v elektronické podobě i všechny fotografie z akcí, pořádaných v obci, můžete najít na webových stránkách Holubic:

www.holubiceou.cz